

Suomi on osa sotaa käyvää Venäjää. Venäjän viiden miljoonan miehen armeija tarvitsee kaikenlaista ja Tampereellahan kaikenlaista osataan tehdä ja myydä.



Uusia tehtaita perustetaan. Erityisesti metalliteollisuus elää nousukautta.



Venäjän tilaukset loppuvat vuonna 1917. Tampereella tulee pulaa työpaikoista. Monilta aloilta sota vei työpaikkoja jo syttyessään. Aiemmin tehtaat ovat olleet varmoja työnantajia.



Työnantajien arvot alkavat muuttua. Teollisuudessa työtahti kovenee, kontrolli tiukkenee ja vaatimukset kasvavat.



Kaupunki on kasvanut tehtaiden myötä:
keskusta tehtaiden läheisyyteen,
työvoima tuotannon myötä,
asuinalueet tehtaiden työväelle.



Tehtaat hallitsevat
myös maisemaa.



Osoittavat kenellä
valta on.



Tampereella se on tehtaiden omistajilla.
Yleinen ja yhtenäinen äänioikeus
ei ylety kunnallispolitiikkaan.



Äänimäärä riippuu varallisuudesta.
Asioista päättää pieni javarakas
yläluokka.



Tässä kaupungissa on kuitenkin
työläisiä enemmän kuin muualla.

Puolet saa elantonsa tehtaista,
viidennes rakennustyömailta.



"Tampereen työväestön näkökulmasta
kyseessä oli osallistuminen vallankumoukseen,

jossa sota ei ollut tavoite, vaan olosuhteiden
vuoksi vallankumous muuttui sodaksi."



Monen Tammelan tehtaan kaikki
työntekijät ovat liittyneet punakaartiin.



Tampere on punaisten. Tammela
on viikkoja eristetty kaupunginosa.



Useat tammelalaiset siviilit
pakenevat Juhannuskylän
uuteen kivikirkkoon.



Siellä odotetaan ja pelätään
kaksikin viikkoa.





Ainonkatu 11 on tärkeällä paikalla.



Erityisesti Widellien sali.



Pöytä kylläkin on liian korkea.



Huhtikuun toisen päivän iltana 1918
kuularuisku siirretään Tammelan koululle.



Valkoisten tykkituli tuhoaa
työläiskaupunginosaa.

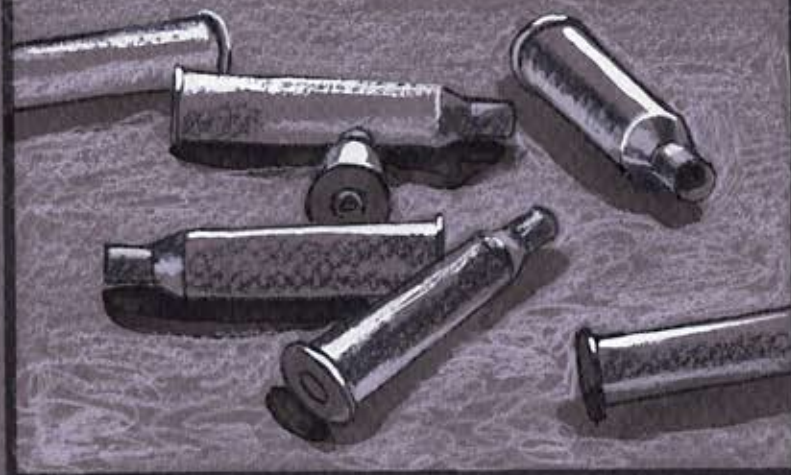


Erityisesti eteläosat
roihuavat.

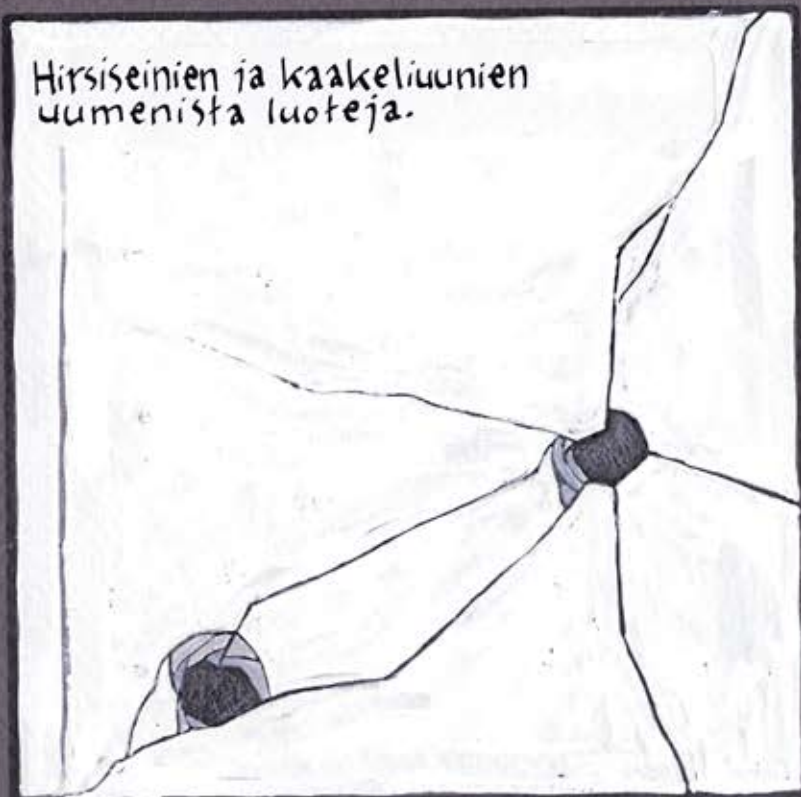
Kohtalo, tai kenties viereinen tiilirakenteinen
hevosenkätehdas, estää tulen leviämisen
Ainonkadulle asti.



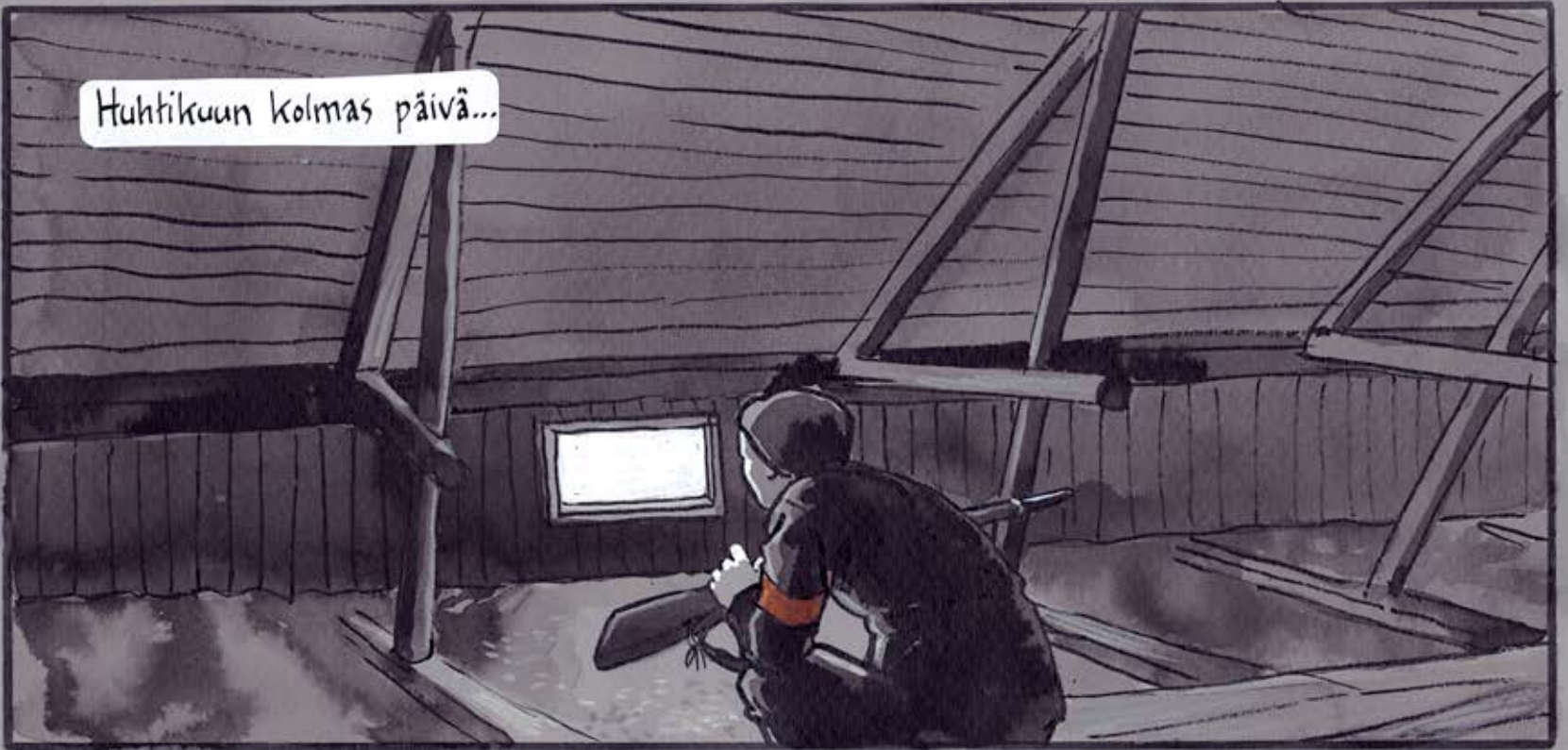
Vielä vuosikymmenien päästä korttelin
ulkoseinistä löydetään useita luodinreikiä,
vintistä ja kellarista hylsyjä,



Hirsiseinien ja kaakeliuunien
uumenista luoteja.



Huhtikuun kolmas päivä...



valkoiset...



valtaavat Tammelan.



Valkoisten valtaamaan Tammelaan osuu vielä punaistenkin tykkikituli Pyynikiltä.



Sota on pyyhkäissyt koko kaupungin, pahiten Tammelan, yli.



Kun tammelalaiset pakolaiset palaavat,
moni tunnistaa vain tutun kotilieden.



Toiset palaavat
tyhjiin taloon.

Vanhat naapurit eivät
enää koskaan tule takaisin.



Juuri Tampereella vuoden 1918
sota jälkiselvittelyineen...



on erityisen
murheellinen.



Se on ihmishengissä mitattuna,
asukaslukuun suhteutettuna,
synkempi kuin seuraava sota,

Vaikka toinen maailmansota on
Suomessa keskimäärin henkilö-
tappioiltaan kaksinkertainen
sisällissotaan verrattuna.



Tampere nousee raunioista.

Yleismaailmallinen nousukausi tarttuu toipilaan rikki-näiseen paitarie-puun ja kiskäkee raasun taas jälkeille.

1919 pidetään ensimmäiset demokraattiset kunnallisvaalit, jossa sodasta toipuva vasemmisto saa enemmistön.

Ja vasemmiston enemmistö Tampereen kunnanvaltuustossa jatkuukin 1992 vaaleihin asti.

1920-luvulla Tamperetta rakennetaan optimismin ilmapöyrissä.

Tampere on yhä maan suurin teollisuuskaupunki.

Ammatillinen järjestäytyminen lisääntyy. Työmailla palkat nousevat.

Asumisolot paranevat.

Ainonkatu jatkuu uuteen väljempään asuinalueeseen, ajanmukaiseen puutarhakaupunginosaan.

Enää ei rakenneta umpikortteleita vaan jokaisella talolla on oma piha.

Taloa kohden asuntoja on vähemmän.

Eikä teollisuus-rakennuksia sijoiteta enää asuinrakennusten sekaan.

Nousua seuraa
lasku.



Laskua
taas nousu.



Ainonkadun poikki
rakennetaan
1930-luvulla
uusi Kone ja Terä-
polkupyörätehdas,
joka katkaisee
kadun ja osa ka-
dusta vaihtaa nimeä.



Ainonkatu 11
onkin nyt
Annikinkatu 11.



Seuraavan sodan aikana Tammelankin
tehtaissa valmistetaan sotateollisuuden
tuotteita. Tammelalaiset saavat tuntea
sen talvisodan pommituksissa.



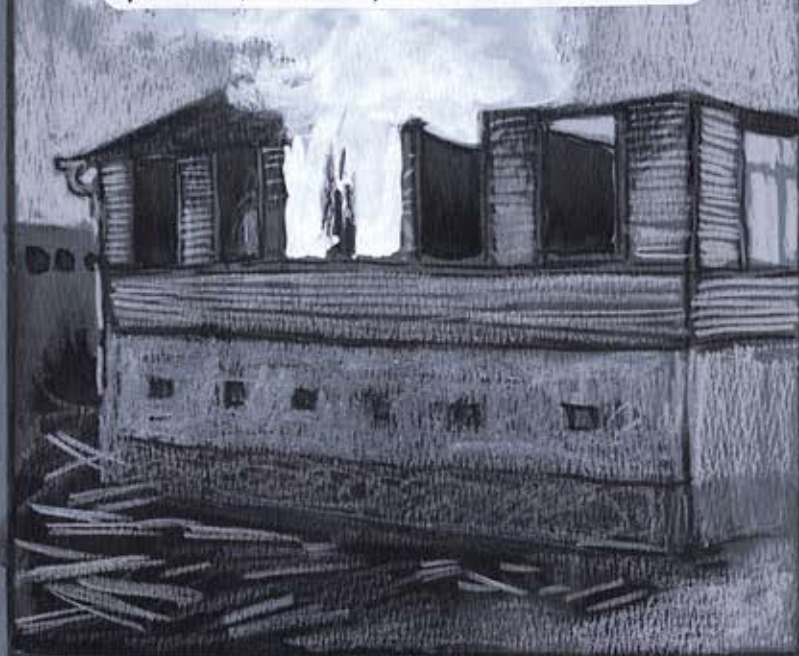
21. joulukuuta 1939 Tammelaan
pudotetaan 23 pommia.



Mäkipäänkatu 13:sta paetaan
ilmahälytyksen soidessa.



Viereiseen kortteliin, talon pohjois-
puolelle, osuu pommi.

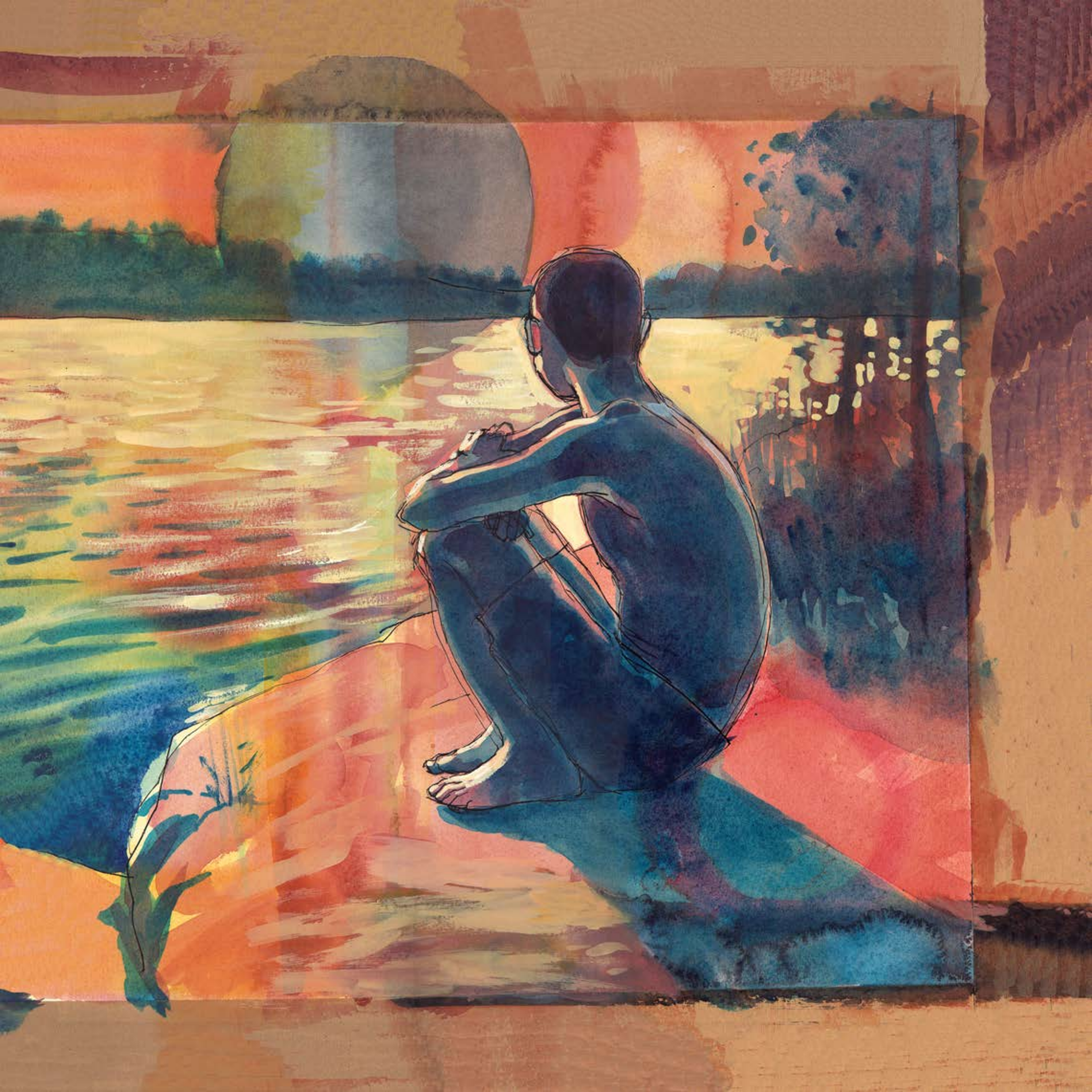


Myös länsipuolelle mäjähää.



Kortteli 247 kuitenkin
välttyy tuholta.





PETSAMO
HELMIKUU 2010.

KÄVIN TÄNÄN KATSOMASSA
YHTÄ ASUNTOA VIINIKASSA.
SEN PITI OLLA KOLMIO MUTTA
KÄYTÄNNÖSSÄ SE OLI YKSIÖ
KOLMION HINNALLA.



OLI PIENI KETTIÖ JA HUONE.
MYÖHEMMIN KELLARISTA JA
VINTISTÄ OLI TEHTY IKKUNA-
TONTA ASUINTILAA.



KYSYIN KIINTEISTÖVÄLITÄJÄLTÄ
ONKO ASUMINEN TALOYHTIÖSSÄ
YHTEISÖLLISTÄ. SE EI TAINNUT
TAVUTA KYSYMYSTÄ. OLI NIIN
HÖLMISTYNEEN NÄKÖINEN.





